



وزارت جهاد کشاورزی



سازمان دامپزشکی کشور

Iran veterinary organization



جمهوری اسلامی ایران

شیوه نامه :

کارآموزی دانشجویان رشته های تحصیلی
دامپزشکی

Procedure:

Training of veterinary students

92/15/IVO
JULY. 2013

آدرس: تهران، خیابان ولیعصر، دوراهی یوسف آباد، ابتدای خیابان
سیدجمال الدین اسدآبادی، ساختمان سازمان دامپزشکی کشور
تلفن: ۸۸۹۶۲۳۸۰ - ۸۸۹۵۰۸۷۶ دورنویس: ۸۸۹۵۷۲۵۲
WWW.IVO.IR پایگاه اینترنتی:

مقررات ملی دامپزشکی
۹۲/۱۵/IVO
تیرماه ۱۳۹۲

فهرست

صفحه	عنوان
۲.....	اهداف
۲.....	تعاریف واژه ها و اصطلاحات
۲.....	دامنه کاربرد
۲.....	مسئولیت اجراء
۳.....	قوانین و مقررات مرتبط
۳.....	ضوابط و مراحل اجرایی
۵.....	فرم های مرتبط
۸.....	فلوچارت فرآیند

شیوه نامه ویرایش اول «کارآموزی دانشجویان رشته های تحصیلی دامپزشکی» بنا به پیشنهاد دفتر فناوری اطلاعات، ارتباطات و تحول اداری نگارش شد و در هفدهمین جلسه کمیسیون تحول اداری سازمان، در تاریخ ۱۳۹۲/۵/۶ با کد «92/15/IVO» به تصویب رسید.

۱- اهداف :

۱-۱- **هدف اصلی:** ساماندهی و بهبود فرآیند کارآموزی دانشجویان رشته های مختلف دامپزشکی در سازمان

۱-۲- اهداف فرعی:

۱-۲-۱- آشنایی دانشجویان با ساختار رسمی و خدمات دامپزشکی

۱-۲-۲- پی بردن به فضای واقعی کار و آشنایی با مسائل، محدودیت ها و شرایط انجام خدمات دامپزشکی و در نتیجه ایجاد زمینه ای جهت درک صحیح دانشجو از رشته تحصیلی، بازار کار و فعالیت های حرفه ای و شغلی آینده

۲- **تعاریف واژه ها و اصطلاحات :** در این شیوه نامه، واژه ها و اصطلاحات با تعاریف زیر به کار می رود:

۲-۱- سازمان: سازمان دامپزشکی کشور

۲-۲- اداره کل: اداره کل دامپزشکی استان

۲-۳- دفتر فناوری: دفتر فناوری اطلاعات، ارتباطات و تحول اداری سازمان دامپزشکی کشور

۲-۴- اداره فناوری: اداره فناوری اطلاعات و ارتباطات اداره کل

۲-۵- کارآموز: دانشجوی مشغول به تحصیل در دانشگاههای دولتی و غیردولتی داخل کشور که توسط دانشگاه محل تحصیل برای گذراندن دوره کارآموزی به سازمان معرفی می شود.

۲-۶- دانشگاه: دانشگاه محل تحصیل کارآموز که وی را برای گذراندن دوره کارآموزی به سازمان معرفی می کند.

۳- دامنه کاربرد :

این شیوه نامه صرفاً برای دانشجویان رشته های دکتری حرفه ای، علوم آزمایشگاهی و کاردان دامپزشکی که در دانشگاه های دولتی و غیردولتی داخل کشور مشغول به تحصیل می باشند و به صورت رسمی توسط دانشگاه محل تحصیل برای انجام کارآموزی به سازمان یا ادارات کل استان معرفی می شوند، کاربرد دارد.

۴- مسئولیت اجراء :

دفتر فناوری سازمان و واحدهای متناظر آن در ادارات کل، مسئول اجرای این شیوه نامه می باشند، دفاتر ستادی سازمان و سایر واحدهای تابعه سازمان همچنین واحدهای مجاز بخش غیردولتی دامپزشکی ملزم به همکاری در اجرای آن هستند.

۵- قوانین و مقررات مرتبط :

آیین نامه اجرایی ماده ۱۰ قانون سازمان دامپزشکی کشور مصوب مورخ ۱۳۷۳/۱۰/۴

ضوابط و مراحل اجرایی :

۶- مدت کارآموزی هر دانشجو بر اساس سرفصل های دروس مرتبط بر حسب روز از طرف دانشگاه تعیین و در معرفی نامه مربوط به سازمان اعلام می شود.

۷- استان محل کارآموزی به درخواست کارآموز، توسط دانشگاه تعیین شده و در معرفی نامه درج می شود.

۸- اداره کل بر اساس ظرفیت پذیرش کارآموز زمانبندی و محل (شهرستان و واحد دامپزشکی بخش دولتی و غیردولتی) کارآموزی را تعیین می کند.

تبصره : در صورت تکمیل ظرفیت پذیرش کارآموز در یک فصل در هر استان، پس از اعلام اداره کل مربوط موضوع از طریق دفتر فناوری به دانشگاه های سراسر کشور اعلام خواهد شد.

۹- کارآموز با در دست داشتن معرفی نامه و کارت بیمه نامه دانشجویی به اداره کل معرفی شده مراجعه می کند.

۱۰- کارآموز فرم شماره (۱)، تعهد نامه پیوست را تکمیل می کند.

۱۱- کارآموز موظف است در تمام ایام کاری در هر روز حداقل ۶ ساعت در محل کارآموزی حضور داشته باشد، ایام تعطیل جزء مدت کارآموزی محسوب نمی شود.

۱۲- در صورت ضرورت، کارآموز می تواند با اطلاع مسئول اداره فناوری و یا رئیس شبکه دامپزشکی در مدت یک دوره کارآموزی حداکثر از ۱۰ روز مرخصی استفاده کند.

۱۳- در صورت غیبت غیرموجه بیش از ۵ روز متوالی و یا ۷ روز غیرمتوالی و بدون هماهنگی، اداره کل مراتب را به صورت کتبی به دانشکده یا آموزشکده مربوطه اعلام خواهد نمود و کارآموز مستلزم اخذ معرفی نامه مجدد و گذراندن مجدد دوره کارآموزی به طور کامل می باشد.

۱۴- کارآموز موظف است مدت کارآموزی را به صورت چرخشی در بخش های مختلف برابر جدول برنامه زمانبندی تعیین شده در این شیوه نامه بگذراند.

۱۵- دانشگاه موظف است کارآموز را در مقابل حوادث ناشی از کار بیمه نماید، بدیهی است سازمان مسئولیتی در مقابل حوادث ناشی از کار در زمان کارآموزی بر عهده نخواهد داشت.

۱۶- رفت و آمد و تأمین لباس کار و تجهیزات بهداشتی و ایمنی شخصی برای انجام کار بر عهده کارآموز می باشد.

۱۷- نتایج کارآموزی دانشجویان در هر بخش در فرم شماره (۲) توسط مسئول واحد محل کارآموزی درج و تایید می شود.

۱۸- کارآموز موظف است گزارش فعالیت روزانه خود را تنظیم و در پایان دوره کارآموزی به اداره فناوری تحویل دهد، ۳۰ درصد از نمرات کارآموزی مربوط به گزارش فعالیت می باشد که بر اساس کیفیت و دقت گزارش تهیه شده توسط رئیس اداره فناوری تعیین می شود.

۱۹- اداره فناوری بر اساس مجموع امتیازهای کسب شده توسط کارآموز و گزارش فعالیت ارائه شده امتیاز نهائی کارآموزی را به شرح زیر محاسبه و گواهی کارآموزی را همراه با یک نسخه از گزارش فعالیت وی در قالب فرم شماره (۳) با امضاء مدیرکل دامپزشکی استان برای دانشگاه ارسال می کند.

رتبه	مجموع امتیاز	ردیف
عالی	۹۰-۱۰۰	۱
خوب	۸۰-۹۰	۲
قابل قبول	۷۰-۸۰	۳
نیاز به تجدید دوره کارآموزی	کمتر از ۷۰	۴

۲۰- ادارات کل دامپزشکی استان ها موظفند ترتیبی اتخاذ نمایند که ضمن ارائه خدمات مناسب آموزشی به دانشجویان معرفی شده، موجبات ارتقاء کارآیی و توانمندی کارآموزان را با رعایت و حفظ شخصیت اجتماعی دانشجویان فراهم نمایند.

۲۱- رئیس اداره فناوری موظف است بر فرآیند کارآموزی دانشجویان نظارت نماید و در صورت عدم رضایت دانشجو و یا اشکال در فرآیند آموزش نسبت به اصلاح و یا تغییر محل کارآموزی اقدام نماید.

فرم شماره (۱)

تعهدنامه

اینجانب دانشجوی دوره رشته دانشگاه / آموزشگاه / آموزش بدینوسیله گواهی می کنم که تحت پوشش بیمه بوده و اداره کل دامپزشکی استان هیچگونه مسئولیتی در قبال حوادث احتمالی ناشی از کار در هنگام کارآموزی اینجانب نخواهد داشت. همچنین متعهد می شوم که ارزش های اخلاقی، اسلامی ایرانی و قوانین، مقررات و ضوابط را در هنگام کارآموزی رعایت نمایم و دستورات، توصیه ها و راهنمایی های مسئول واحد کارآموزی را پذیرفته و به آنها عمل کنم.

اینجانب کلیه موارد فوق را با دقت مطالعه کرده و آنها را قبول می نمایم و تمام تلاش و توان خود را برای برآورده کردن آنها و همچنین کسب تجربه و دانش در مدت کارآموزی به کار خواهیم برد.

نام و نام خانوادگی کارآموز

امضاء

فرم شماره (۲)

گزارش فعالیت کارآموزی خانم/آقای

ردیف	واحد محل کارآموزی	مدت کارآموزی (روز)	امتیاز کسب شده	نام و نام خانوادگی و امضاء مسئول واحد کارآموزی
جمع امتیازات				

فرم شماره (۳)
اعلام نتایج کارآموزی

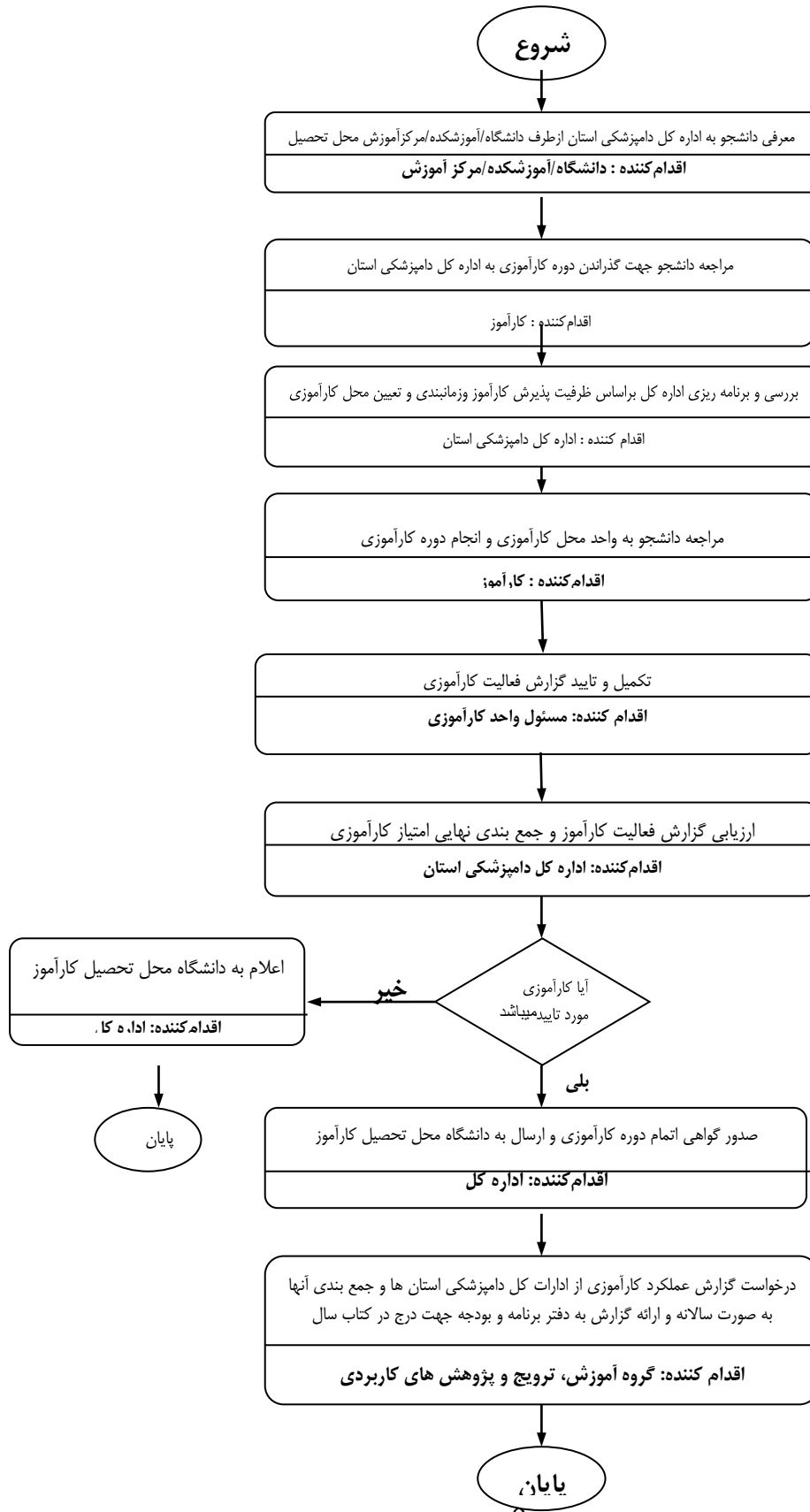
دانشکده / آموزشکده / مرکز آموزش

موضوع نامه : کارآموزی خانم / آقای

با سلام

بازگشت به معرفی نامه شماره مورخ بدینوسیله گواهی می شود خانم/آقای دانشجوی رشته کارآموزی خود را به مدت روز کاری از تاریخ لغایت تحت نظارت این اداره کل گذرانده است و با توجه به ارزیابی های انجام شده از مجموع ۱۰۰ امتیاز ممکن امتیاز کسب کرده است.

مدیرکل دامپزشکی استان



ردیف	عنوان برنامه	سرفصل	محل اجرا	عنوان کارآموزی								
				دکتر (۱)	دکتر (۲)	علوم آزمایشگاهی	کاردانی	دکتر (۳)	دکتر (۴)	دکتر (۵)		
				مدت	مدت	مدت	مدت	مدت	مدت	مدت	مدت	مدت
				حد اکثر امتیاز	حد اکثر امتیاز	حد اکثر امتیاز	حد اکثر امتیاز	حد اکثر امتیاز	حد اکثر امتیاز	حد اکثر امتیاز	حد اکثر امتیاز	حد اکثر امتیاز
۱	ساختار و وظایف دامپزشکی	۱. آشنایی با ساختار و تشکیلات تفصیلی سازمان دامپزشکی کشور ۲. اهداف و وظایف دامپزشکی ۳. دستور العمل و شیوه نامه های اجرایی	اداره فناوری اطلاعات و ارتباطات	۱	-	۲	۱	۲	۱	۲	۲	۲
۲	پایش و مراقبت بیماری های دام	۱. آشنایی با سامانه های الکترونیک ۲. برنامه های اجرایی پایش و مراقبت بیماری های شایع ۳. آموزش روش بازدید و نمونه برداری از گاوداری	- اداره بهداشت و مدیریت بیماری های دامی - شبکه دامپزشکی شهرستان	۸	-	۱۲	۵	۸	۵	۷	۵	۷
۳	پایش و مراقبت بیماری های طیور، زنبور عسل و کرم ابریشم	۱. آشنایی با سامانه های الکترونیک ۲. برنامه های اجرایی پایش و مراقبت بیماری های شایع ۳- آموزش روش بازدید و نمونه برداری از مزارع مرغ مادر، جوجه کشی، زنبور داری	- اداره بهداشت و مدیریت بیماری های - شبکه دامپزشکی شهرستان	۸	-	۱۲	۵	۸	۵	۷	۵	۷
۴	پایش و مراقبت بیماری های آبزیان	۱. آشنایی با سامانه های الکترونیک ۲- برنامه های اجرایی پایش و مراقبت بیماری های شایع ۳- آموزش روش بازدید و نمونه برداری از مزارع تکثیر و پرورش آبزیان	- اداره بهداشت و مدیریت بیماری های آبزیان - شبکه دامپزشکی شهرستان	۳	-	۵	۲	۳	۲	۲	۳	۲
۵	واکسن و روش های واکسیناسیون	۱. شناخت انواع واکسن ۲. شرایط نگهداری (حمل و نقل) ۳. روش های واکسیناسیون	- شبکه دامپزشکی شهرستان - مرکز مایه کوبی مجاز - گرو های مایه کوبی	۳	-	۵	۴	۵	۴	۱۸	۱۰	۵

۶	۴	۵	۳		-	۷	۵	شبکه دامپزشکی شهرستان	آشنایی با روش های تست سل و بروسوز	تست سل و بروسوز	۶
۸	۶	۵	۳		-	۱۰	۷	- اداره نظارت بر بهداشت عمومی و مواد غذایی - شبکه دامپزشکی شهرستان	۱. آشنایی اصول و روش ها و ضوابط و دستورالعمل های مرتبط ۲- بازدید سردخانه ۳- مرکز فرآوری و بسته بندی فرآورده های دامی ۴- آموزش روش بازدید نمونه برداری از مراکز عرضه فرآورده های دامی	نظارت بر مراکز عرضه فرآورده های خام دامی	۷
۴	۲	۳	۲		-	۵	۳	اداره نظارت بر بهداشت عمومی و مواد غذایی - شبکه دامپزشکی شهرستان	آشنایی با بخش های مختلف اصول نظارت بر کشتارگاه صنعتی دام و طیور	نظارت بر کشتارگاه	۸
۸	۶	۵	۳	۱۰	۵		-	کشتارگاه صنعتی دام و طیور	اصول بازرسی گوشت	بازرسی گوشت	۹
۵	۳	۱۸	۱۲	۱۰	۵	۱۲	۷	آزمایشگاه بخش خصوصی و دولتی دامپزشکی	۱. آشنایی با روش های آماده سازی نمونه، تهیه محیط کشت، آزمایشات سرولوژی، باکتری شناسی، قارچ شناسی، انگل شناسی	آزمایشگاه ۱	۱۰
۳	۲	۸	۵	۱۰	۶		-	آزمایشگاه بخش خصوصی و دولتی دامپزشکی	۱. آشنایی با روش های پیشرفته آزمایشگاهی مانند PCR, HPLC و ... ۲. آنالیز مواد غذایی و شیمیایی	آزمایشگاه	۱۱
	-		-	۵	۱۲		-	مراکز خدمات درمانی	آشنایی با اصول کار معاینه و درمان بیماری های دام، طیور و آبزیان	کار در درمانگاه	۱۲
	-		-	۱۰	۵		-	داروخانه دامپزشکی	۱. آشنایی با داروهای دامپزشکی ۲. اصول نسخه پیچی	کار در داروخانه دامپزشکی	۱۳
	-		-	۱۵	۱۲		-	یک یا چند دامداری، مرغداری یا آبری پروری تحت نظارت مسئول فنی بهداشتی و یا مراکز تشخیص و درمان بخش غیردولتی به انتخاب کارآموز - مراکز تولید، فرآوری و نگهداری فرآورده های دامی	آشنایی با اصول پرورش دام، طیور و آبزیان	کار در مراکز دامداری، مرغداری، آبری پروری و صنایع وابسته	۱۴
۷۰	۴۵	۷۰	۴۵	۷۰	۴۵	۷۰	۴۵			جمع	